

# Parkering i Italiensvejskvarteret

## Stikprøvetællinger på en del af Italiensvej

I forbindelse med borgermødet om parkering primo december 2015, hvor vi blev orienteret om de nærmere planer vedrørende parkeringszonen ved Lergravsparkens metrostation, besluttede jeg at foretage tællinger til belysning af parkeringsbelastningen i grundejerforeningens område.

### Tællingernes omfang

Da det ville blive for omfattende – uden tekniske hjælpemidler – at foretage en fuldstændig måling over længere periode, har jeg valgt at tælle parkerede biler på den nordlige del af Italiensvej mellem Engvej og Genuavej

Tællingerne er foretaget omkring kl 8, 12 og 18 samt i mindre grad kl 24.

Tællingerne er foretaget i perioden fra starten af december 2015 til starten af maj 2016 – en samlet periode på 140 dage. Da jeg har været ene om at foretage tællingerne er de ikke komplette, fra dagperioden mangler knap 50 tællinger (13%) mens der for midnatmålingernes vedkommende mangler 79(58%).

### Databehandling

For hver tælling er der beregnet en parkeringsbelastning og ud fra disse belastninger er der uge for uge beregnet et gennemsnit for belastningen morgen, middag, aften og nat.<sup>1</sup>

For at belyse springet i parkeringsbelastning i forbindelse med indførelse af parkeringszonen ved Lergraven har jeg lavet en beregning af belastningerne for de fire tidspunkter af døgnet for perioden uge 49 til uge 6 og perioden uge 11 til uge 18.

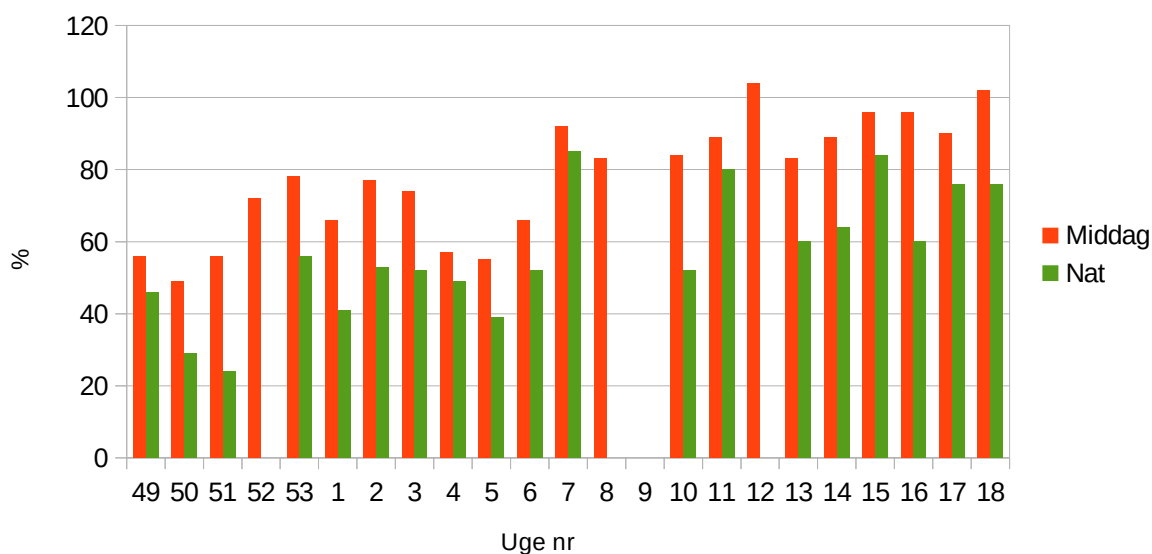
### Resultater

Diagrammet nedenfor viser parkeringsbelastningen om natten, hvor den typisk er lavest og ved middag hvor den er højest. Det ses tydeligt at der sker et spring omkring uge 11, hvor natparkeringen stiger. Det er derfor lidt uheldigt at jeg ikke har data fra påskeugen (uge 12), men hvis man kan sammenligne med vinterferien (uge 7) så har belastningen været 85 - 90%

---

<sup>1</sup> At belastningen nogle gange er over 100% skyldes at jeg til start anslog den maksimale kapacitet for lavt (25 i stedet for 27 biler)

## Gennemsnitlig parkeringsbelastning



	Mør gen	M ddag	Af t en	Nat
Uge 49- 6	50	64	54	44
Uge 11- 18	80	92	82	70
St i gni ng %	60	43	51	59

Ovenstående tabel understreger resultaterne fra diagrammet. Parkeringsbelastningen er steget med 50+% i forbindelse med parkeringszonen ved Lergraven. Det er for øvrigt bemærkelses-værdigt at den procentvise stigning er lavest midt på dagen – hvor belastningen er højest. Konklusionen må være at

- 1) Den pågældende strækning ofte er fuldt besat midt på dagen hvorfor
- 2) Andre områder bliver belastet.

Stigningen i parkeringsbelastning kan naturligvis skyldes et generelt øget parkeringsbehov, men når det så markant falder sammen med åbningen af parkeringszonen ved Lergraven, så skyldes det nok nærmere en 'flytning' af køretøjer, som i dagtimerne har behov for mere end tre timers parkering (pendlere) og om natten af folk som har behov for mere end 15 timers uafbrudt parkering. Af de sidste vil en stor del nok være 'lufthavnsparkeerere' - det falder jo også pænt i tråd med oplysningerne på netsiden parkeringsinfo.dk, som netop fremhæver Italiensvej og til dels Engvej/Hedegaardsvej som gode steder for gratisparkering i nærheden af lufthavnen.

Jeg har desværre ingen målinger, der kan belyse hvor længe de enkelte køretøjer parkerer, men jeg har da bemærket enkelte køretøjer, som har været henstillet i både tre, fire og fem uger. Som et mindre kuriosum kan det nævnes, at blot to medlemmer af foreningen – af de otte, der har fortovet ud

til Italiensvej parkerer/forsøger at parkere på vejen og nok får vi da besøg af gæster og/eller håndværkere, men langt den overvejende del af parkeringen kan ikke forklares som 'lokalparkering'.

G/F Rugbakken  
Povl Holm, kasserer  
kasserer@gf-rugbakken.dk